

**Аналитическая справка  
по результатам краевой диагностической работы по естественно-научной  
и математической грамотности для 8 класса  
(2022- 2023 учебный год)**

Краевая диагностическая работа по естественно-научной и математической грамотности проведена на основании приказа Министерства образования Красноярского края от 13.12.2022г. № 827-11-05, Порядка проведения комплексной диагностической работы по естественно-научной и математической грамотности для 8 класса в Красноярском крае, на основании приказа Отдела образования Администрации Тюхтетского муниципального округа от 21.12.2022 №110-1 о.д, приказа филиала МБОУ «Тюхтетская СШ№1» в с.Лазарево от 09.01.2023г. № 01-04-2/Л.

Дата проведения: 26.01.2023г.

Количество участников: 4 человек.

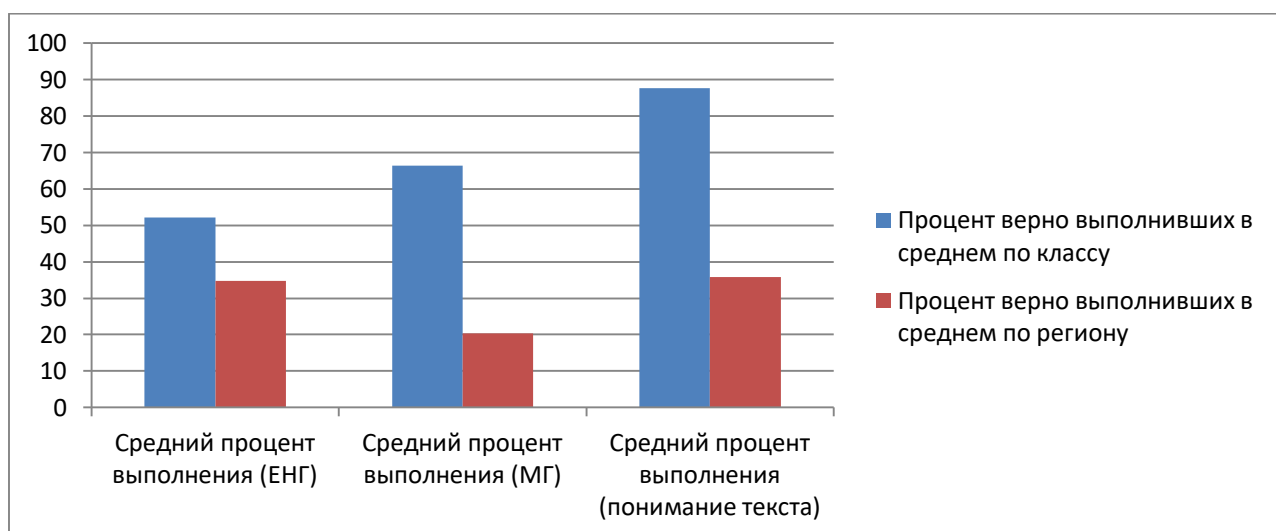
Количество отсутствующих: 0человека.

Комплексная КДР8 проводится с целью:

- оценить естественно-научную и математическую грамотность обучающихся 8 класса;
- оценить положение дел в области формирования естественно-научной и математической грамотности в системе основного общего образования Красноярского края, чтобы повысить качество образования в школах.

Успешность выполнения всей работы показана в диаграммах:

**Статистика выполнения заданий комплексной КДР8**



Из диаграмм видно, что:

- средний процент выполнения (ЕНГ) по классу на 17,38% **выше** краевых показателей
- средний процент выполнения (МГ) по классу на 45,94% **выше** краевых показателей
- средний процент выполнения (понимания текста) по классу на 35,82,75% **выше** краевых показателей

**Естественно-научная грамотность**

Освоение основных групп умений (объяснение естественно-научных явлений, прогнозирование; применение методов естественно-научного исследования; интерпретация данных и использование научных доказательств).

### Средний процент освоения основных групп умений

	Объяснение естественно-научных явлений, прогнозирование	Применение методов естественно-научного исследования	Интерпретация данных и использование научных доказательств
Класс	75,00%	25,00%	60,00%
Регион	27,12%	34,84%	39,16%

Из данной таблицы видно, что:

- умение «Объяснение естественно-научных явлений, прогнозирование» по классу на 47,88 % **выше** краевых показателей
- умение «Применение методов естественно-научного исследования» на 9,84% **ниже** краевых показателей
- умение «Интерпретация данных и использование научных доказательств» на 20,84% **выше** краевых показателей.

### Распределение участников комплексной КДР8 по уровням достижений

	Ниже базового	Базовый	Повышенный
Класс	0,00%	50,00%	50,00%
Регион	38,03%	50,66%	11,31%

Из таблицы видно, что:

- уровень достижения ниже базового **отсутствует (0%)**
- базовый уровень достижения по классам на 0,66% **ниже** краевых показателей
- повышенный уровень достижения по классам на 38,69% **выше** краевых показателей

### Математическая грамотность

Освоение основных групп умений (формулирование ситуации на языке математики; применение математических понятий, фактов, процедур; интерпретирование/оценивание результатов, рассуждение).

### Средний процент освоения основных групп умений

	Формулирование ситуации на языке математики	Применение математических понятий, фактов, процедур	Интерпретирование/оценивание результатов
Класс	62,50%	79,17%	79,17%
Регион	24,15%	32,47%	9,89%

Из данной таблицы видно, что:

- умение «Формулирование ситуации на языке математики» по классу на 11,87% **ниже** краевых показателей, данное умение у обучающихся не сформировано
- умение «Применение математических понятий, фактов, процедур» на 8,19% **выше** краевых показателей
- умение «Интерпретирование/оценивание результатов» по классу на 16,12% **выше** краевых показателей
- умение «Рассуждение» на 14,93% **выше** краевых показателей

### Распределение участников комплексной КДР8 по уровням достижений

	Ниже базового	Базовый	Повышенный
Класс	0,00%	0,00%	100,00%
Регион	53,91%	33,09%	13,00%

Из таблицы видно, что:

- уровень достижения **ниже базового по классам отсутствует** (0,00%)
- базовый уровень достижения по классам **отсутствует** (0,00%)
- повышенный уровень достижения по классам на 87% **выше** краевых показателей.

**Выводы:**

1. Обучающиеся 8-го классов продемонстрировали удовлетворительный уровень сформированности естественно-научной и повышенный уровень математической грамотности.
2. Результаты выполнения диагностической работы показывают, что:
  - базовый уровень (ЕНГ) имеют 50% учащихся 8 класса
  - повышенный уровень (ЕНГ) имеют 50% учащихся 8 класса
  - повышенный уровень (МГ) имеют 100,00% учащихся 8 класса
3. Результаты по работе в целом свидетельствуют о том, что освоение основных групп умений ЕНГ сформированы:
  - на базовом уровне - 25% применение методов естественно-научного исследования
  - на высоком уровне-
    - 75% объяснение естественно-научных явлений, прогнозирование;
    - 60% интерпретация данных и использование научных доказательств
4. Результаты по работе в целом свидетельствуют о том, что освоение основных групп умений МГ сформированы:
  - на повышенном уровне
    - 79,17% применение математических понятий, фактов, процедур
    - 79,17% интерпретирование/оценивание результатов
    - 62,5% формулирование ситуации на языке математики
    - 40% рассуждение

**Рекомендации:**

1. Учителям-предметникам продолжить систематическое включение в занятия урочной и внеурочной деятельности заданий, направленных на формирование естественно- научной и математической грамотности.
2. Учителям-предметникам организовать индивидуальную работу с обучающимися, имеющими низкие результаты по итогам выполнения комплексной диагностической работы.
3. Вести мониторинг продвижения отдельных учеников по формированию естественно-научной и математической грамотности, используя материалы сайта
4. Учителям-предметникам обратить внимание на умения: «объяснение естественно-научных явлений, прогнозирование», «интерпретация данных и использование научных доказательств», «формулирование ситуации на языке математики», которые у обучающихся сформированы на низком уровне.

02.03.2023г.

Методист Отт Т.А.